

## HaTelit® Asfaltwapenings Grid

Installatiehandleiding

# Installatiehandleiding voor HaTelit C, HaTelit XP en HaTelit G

## 1. Transport en opslag

HaTelit asfaltwapeningsgrids wordt geleverd op rollen die zijn verpakt ter bescherming tegen beschadigingen tijdens transport en opslag op de projectlocatie. De rollen moeten bij ontvangst worden gecontroleerd op transportschade. Beschadigde rollen mogen niet worden gebruikt.

De rollen moeten worden opgeslagen op een vlakke en schone ondergrond.

De verpakte rollen moeten voorzichtig op de projectlocatie worden verplaatst

## 2. Voorbereiding ondergrond

HaTelit moet altijd worden geïnstalleerd tussen twee bitumineuze lagen. Een niet-bitumineuze onderlaag moet worden bedekt met een bitumineuze stabilisatielaag.



De hoge weerstand van HaTelit tegen mechanische beschadigingen maakt installatie rechtstreeks op gefreesde oppervlakken mogelijk.

De onderliggende asfaltlaag moet worden voorbereid volgens de geldende technische richtlijnen om zo te zorgen voor een goede hechting tussen de asfaltlagen. De onderlaag moet droog en vrij van losliggend materiaal zijn.

Het profiel van de onderlaag moet vlak zijn om te zorgen dat de HaTelit volledig contact maakt met deze onderlaag en dat er geen holle ruimtes aanwezig zijn.

Een zeer ongelijke onderlaag moet worden geprofileerd of gefreesd. Gefreesde oppervlakten mogen geen groeven bevatten dieper dan 10 mm.

Losse freesresten moeten worden verwijderd.

Scheuren van 3 mm of minder hoeven niet extra behandeld te worden. Scheuren breder dan 3 mm moeten echter na reiniging worden behandeld met een bitumineus afdichtmiddel.



Het voorbereide oppervlak moet gelijkmatig worden bespoten met een onstabiele kationische emulsie met een bitumengehalte van 70% (U70K) in een minimale hoeveelheid van 0.6 kg/m<sup>2</sup> om een goede hechting tussen de asfaltlagen te verzekeren. Op een gefreesd, ruw of poreus oppervlak moet een minimale hoeveelheid verder worden verhoogd. Op een gefreesd oppervlak kan een hoeveelheid van 1.0 – 1.2 kg/m<sup>2</sup> nodig zijn.

Als er gewerkt wordt met een bitumengehalte van 60% dan moet de minimumhoeveelheid van de emulsie (rekening houdend met de restbitumen) worden aangepast.

Het spuiten van de kleeflaag moet gelijkmatig gebeuren

Bij warme weersomstandigheden moet HaTelit aangebracht worden op de gebroken emulsie. Bij koude weersomstandigheden moet HaTelit op de deels gebroken emulsie worden aangebracht.

Het demulgeren is te herkennen aan de kleurverandering van bruin naar zwart. De richtlijnen voor het spuiten van de kleeflaag moeten in acht genomen worden



### 3. Installatie van HaTelit

De asfaltwapening moet over het voorbereide oppervlak worden uitgerold en vlak en vrij van plooiën worden gehouden.



Het uitrollen kan eenvoudig handmatig of, bij bredere en zwaardere rollen, met behulp van mechanische leghulp. Om plooiën en vouwen te voorkomen moet het grid gelijkmatig aan beide zijde van de rol worden getrokken.



Om een goede hechting te garanderen moet HaTelit tijdens of na de installatie op de ondergrond worden gedrukt, bijv. met een straatbezem. Indien nodig kan HaTelit extra worden aangedrukt met een lichtgewicht tandemrol. Voor lastige of gecompliceerde tracés kan een legplan worden gemaakt.

Bij straatkolken en goten kan HaTelit op maat worden gesneden met een mes. Over het met wapening bedekte oppervlak mag geen normaal wegverkeer rijden totdat de asfaltverharding is aangebracht.



In de lengterichting moet bij de kopnaden tussen de rollen een overlap worden aangehouden van 250 mm. Het eind van een rol moet altijd worden aangebracht over het begin van de volgende zodat de overlap niet omhoog komt bij het aanbrengen van het asfalt.



In de breedterichting van de banen moet de langsoverlap 150 mm bedragen. Als verschillende rolbreedtes naast elkaar worden aangebracht, moeten de kopnaden verspringen. De overlappen moeten extra worden behandeld met minimaal 0.15 kg/m<sup>2</sup> bitumenemulsie tussen de HaTelit lagen.

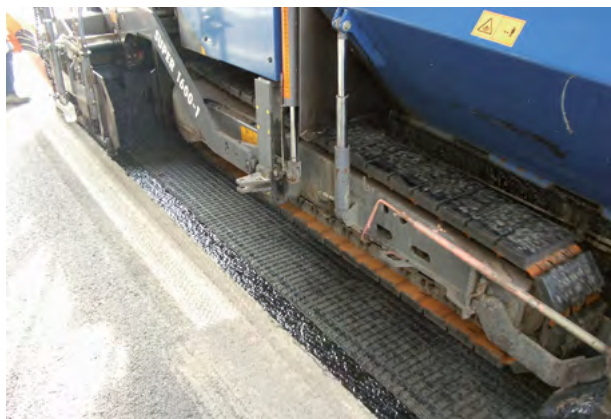


## 4. Aanbrengen asfalt

De normale procedures en specificaties worden aangehouden voor het aanbrengen van de asfaltlaag. HaTelit moet worden overlaagd met een asfaltlaag van minimaal 40 mm (in verdichte toestand).

Bij het toepassen van asfaltwapening dient echter speciale aandacht te worden besteed aan de asfaltkwaliteit en aan de werkwijze om te komen tot kwalitatief hoogwaardige asfaltlaag. Het asfalt moet direct na installatie van de HaTelit worden aangebracht.

Alvorens de volgende asfaltlaag aan te brengen, moet de kleeflaag volledig gebroken zijn, waarbij alle oplosmiddel en water verdampt moeten zijn. Zowel de onderliggende basislaag als de wapening moeten droog zijn. Bij regen kort na installatie moeten speciale maatregelen worden genomen.



De asfaltwapening moet zonder plooiën of golven worden verlegd. Echter mocht er toch een lichte plooi ontstaan vóór de asfaltspreidmachine dan zal dit geen ernstige nadelige invloed hebben op de werking van de wapening. Naden in de asfaltverharding mogen niet samenvallen met overlappen in de wapeningsrollen. De huidige technische verdichtingseisen van asfaltslagen moeten worden aangehouden bij toepassing van HaTelit.



Om te voorkomen dat het wapeningsgrid verschuift moeten scherpe bochten, plotselinge veranderingen in snelheid en hard remmen worden voorkomen bij het oprijden naar de asfaltspreidmachine. Het transportvoertuig vóór de asfaltspreidmachine moet zelf rijden en niet worden voortgeduwd.

## 5. Samenvatting

Een verharding van gewapend asfalt moet worden gelegd volgens de standaard geldende technische procedures. Een paar extra punten verdienen de aandacht bij het installeren van HaTelit en de installatieploeg moet daarover geïnformeerd zijn. Wij zijn altijd beschikbaar voor het beantwoorden van verdere vragen, in het bijzonder als het gaat om speciale toepassingen. We behouden ons het recht voor wijzigingen en verbeteringen aan te brengen aan het product en de installatie handleiding ter optimalisatie van de technische eigenschappen. Aan deze handleiding kunnen geen garantieaanspraken worden ontleend.



# HaTelit Installatiehandleiding

## Samenvatting van de belangrijkste punten aangaande de installatie van HaTelit

### 1. Voorbereiding van het oppervlak

De ondergrond moet schoon, droog en vrij van losse materialen zijn

### 2. Aanbrengen Kleeflaag

Een onstabiele kationische emulsie met 70% bitumengehalte (U70K) moet gelijkmatig worden aangebracht. Afhankelijk van de ondergrond moet deze emulsie met een hoeveelheid tussen de 0,6 kg/m<sup>2</sup> en 1,2 kg/m<sup>2</sup> op het oppervlak worden aangebracht. Dit is voldoende om HaTelit op de onderlaag te houden.

### 3. Breken Emulsie

HaTelit wordt aangebracht op de deels gebroken – of in hete weersomstandigheden, op de gebroken– gedemulgeerde emulsie (kleurverandering van bruin naar zwart).

### 4. Het leggen van HaTelit

De HaTelitrol moet over het oppervlak worden getrokken met een handmatig of mechanisch afrolstelsel. De HaTelitrol moet tijdens het afrollen direct op de hechtlaag liggen en vlak en vrij van plooiën worden gehouden. Zorg dat de rol doorgaans in contact blijft met het oppervlak. Om een goede hechting te garanderen moet HaTelit tijdens of na de installatie op de hechtlaag worden gedrukt, bijv. met een straatbezem. Het aanbrengen van de asfaltlaag (min. 40 mm in verdichte toestand) moet direct na de plaatsing van de HaTelit volgen. Mocht het kort na de installatie gaan regenen, dan moet een speciale behandeling worden uitgevoerd.

### 5. Naden en overlappen

In de dwarsrichting 150 mm en in de lengterichting 250 mm. Het eind van een rol moet altijd over het begin van de nieuwe rol aangebracht worden, zodat de overlap niet omhoog komt bij het aanbrengen van het asfalt. De overlappen moeten extra worden behandeld met minimaal 0,15 kg/m<sup>2</sup> bitumineuze emulsie tussen de HaTelit lagen

### 6. Bochten

Bij bochten wordt HaTelit in kortere lengtes gesneden en met overlappen gelegd. De lengte van de stukken hangt af van de straal van de bocht.

### 7. Rijden over de wapening

Over het met wapening bedekte oppervlak mag geen normaal wegverkeer rijden totdat de asfaltverharding is aangelegd. Als voertuigen over de HaTelit rijden, moeten scherpe bochten en plotselinge snelheidsveranderingen en hard remmen worden vermeden.

#### Let op:

**Bij zeer hoge (> 30°C) of zeer lage (< 5°C) luchttemperaturen en bij steile hellingen zijn speciale maatregelen vereist. Neem in dergelijke gevallen contact op met HUESKER.**

**Installatie van HaTelit moet plaatsvinden volgens de gedetailleerde installatiehandleiding!**

HaTelit® is een geregistreerd handelsmerk van HUESKER Synthetic GmbH.  
HUESKER Synthetic is ISO 9001 en ISO 50001 gecertificeerd.



**HUESKER Synthetic GmbH**

Fabrikstrasse 13-15  
D-48712 Gescher, Germany  
Phone: +49 (0) 25 42 / 7 01-0  
Fax: +49 (0) 25 42 / 7 01-499  
Mail: [info@HUESKER.de](mailto:info@HUESKER.de)  
Web: [www.HUESKER.com](http://www.HUESKER.com)

